

## Hallo und Willkommen

Liebe Freunde des SBB Historic Team Erstfeld,

Die Fahrten-Saison 2014 des Team Erstfeld der SBB Historic steht vor dem Start. Die Lokomotiven wurden in der Winterpause gewartet und auf Vordermann gebracht. In der Beilage findet Ihr die erste Ausgabe des Newsletter „Info us Erstfäld“. Dieser werden wir Euch in Zukunft sporadisch vor den Fitnessfahrten mailen.

Wir hoffen Euch auch dieses Jahr wieder in Erstfeld zu sehen und freuen und auf den Kontakt mit Euch.

SBB Historic  
Team Erstfeld

## Fitnessfahrt 05. April 2014

Die diesjährige Fitnessfahrten startet am Samstag 05. April 2014 gleich mit einem Highlight: Am Nachmittag findet der Rollout der überarbeiteten Ae 6/6 11411 „ZUG“ statt. Mehr dazu unten. Zu den Fitnessfahrten gibt es wegen der Bautätigkeit um das Depot einige Änderungen. Nachfolgend die geplanten Aktivitäten am 05. April 2014:

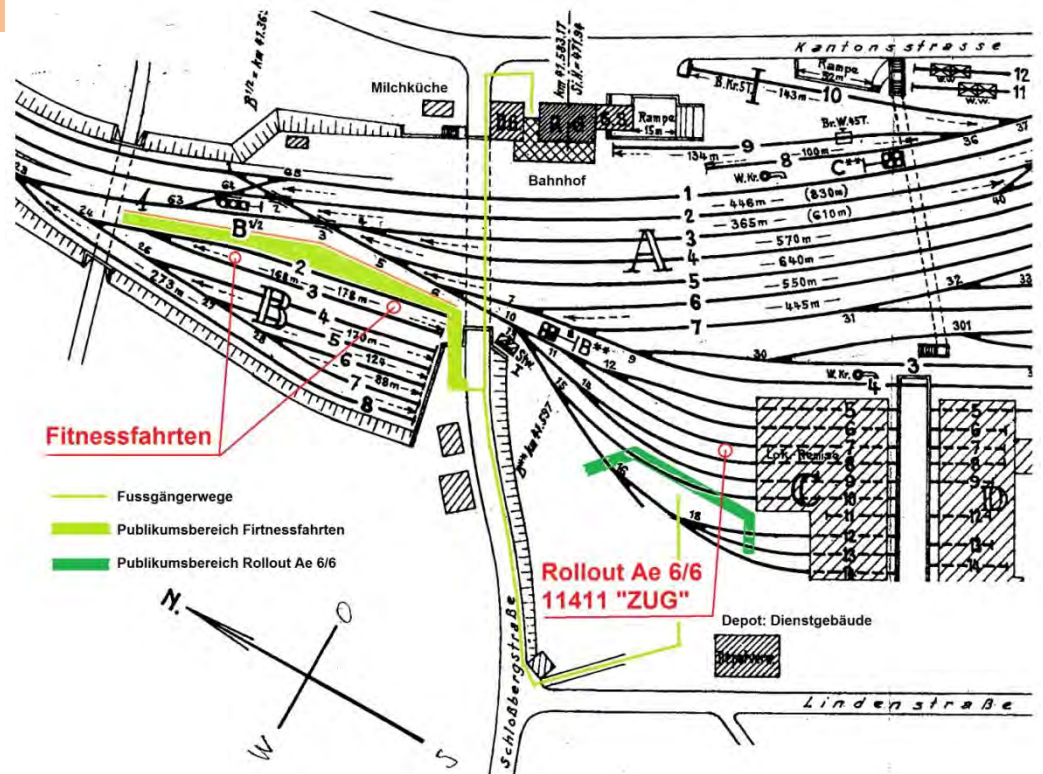
- Die Loks starten um 10.00 h vor dem Depot zu den Fitnessfahrten.
- Anschliessend fahren die Lokomotiven in die Gleisgruppe B (Badischer) auf der Nordseite des Bahnhofes und führen dort die Fitnessfahrten aus. Dieser Bereich ist vom Bahnhof zu Fuss durch die Unterführung der Schlossbergstrasse erreichbar.
- Um ca. werden 11.00 h die Loks abgestellt und können besichtigt werden.
- Der BDe 4/4 Triebwagen steht mit der aufgeheizten Kaffeemaschine auf dem Gleis B2.
- Um 14.00 h findet der Rollout der überarbeiteten Ae 6/6 11411 „ZUG“ aus dem Depot statt.
- Ab ca. 15.00 h steht das Depot offen, die Kaffeear ist aufgebaut, die Ae 6/6 „ZUG“ steht im Depot, die übrigen Lokomotiven bleiben vor dem Depot, die Lokomotiven stehen zur Besichtigung bereit und die anwesenden Lokführer warten auf Eure Fragen.

Bitte Übersichtsplan unten und die örtliche Beschilderung beachten.



Kommt am 05. April 2014 anlässlich der Fitnessfahrten aus dem Depot:  
„Krokodil“ Ce 6/8 II Nr. 14253

## Übersicht 06.04.2014



## Ae 6/6 11411 „ZUG“



An der Ae 6/6 11411 „ZUG“ wurde diesen Winter viel gearbeitet. Im Januar weilte die „Zugin“ in Bellinzona in der Officina (IW Bellinzona). Die Maschine erhielt in Bellinzona einen neuen Anstrich des Lokomotivkastens, des Daches und der Schneeräumer. Vorgängig wurden die bereits im letzten Jahr neu verchromten Zierstreifen entfernt und am 09.01.2014 fuhr die Lok „nackt“ nach Bellinzona.

Im Februar haben die Mitglieder des Teams Erstfeld die Lokomotive gereinigt, auf Vordermann gebracht und die Chromstreifen, Wappen und Schilder wieder montiert. Ebenfalls wurde mit der grossen Ueberholung P5 begonnen, die das Team 2014 das ganze Jahr beschäftigen wird.

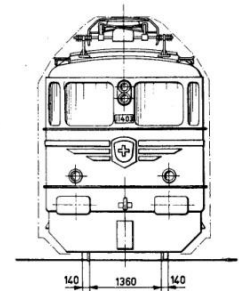
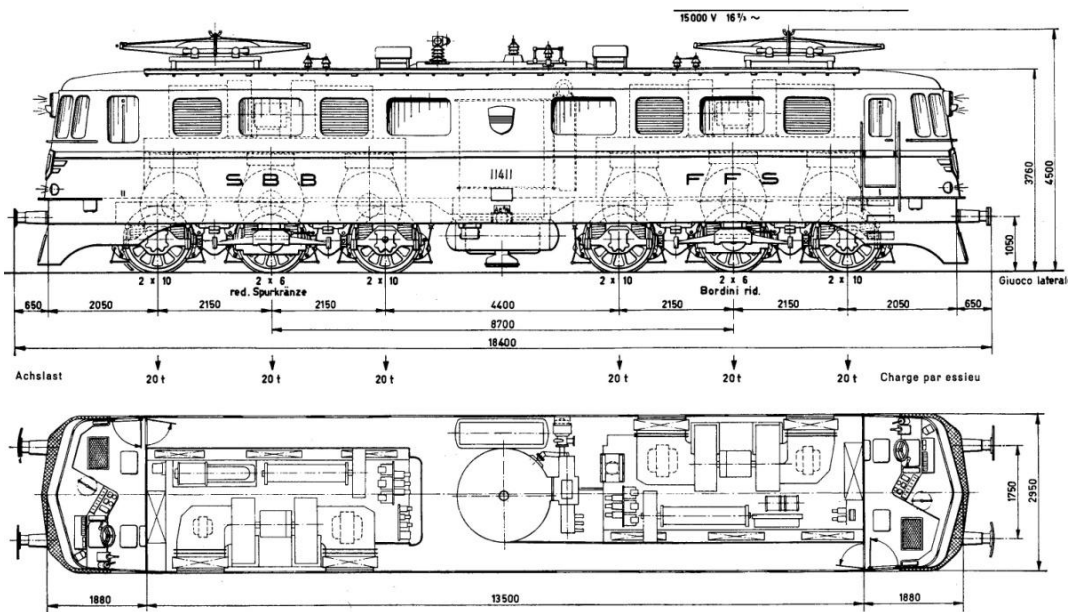
Nun steht die Maschine in voller Pracht im Depot Erstfeld bereit, sich nach der Fitnessfahrt vom 05. April 2014 präsentieren zu dürfen.

**Am Samstag 05. April 2014 um 14.00 h findet der Rollout der „neuen ZUG“ aus dem Depot statt. Das darfst Du nicht verpassen! Anschliessend steht die Lok zur Besichtigung im Depot und Ihr seid herzlich zum Apero an der Kaffeebar im Depot eingeladen.**



**Die Ae 6/6 11411 „ZUG“**

Die Ae 6/6 mit der Betriebsnummer 11411 wurde am 18. September 1956 in Münchenstein den SBB abgeliefert. Anschliessend wurde die Lokomotive dem Depot Erstfeld zugeordnet. Die Taufe auf den Kantonsnamen „ZUG“ erfolgte am 10. Oktober 1956 in Zug. Die Lokomotive fuhr anschliessend mit einem Sonderzug und Zuger Schülern als Fahrgäste nach Capolago ins Tessin. Am 30. April 2009 wurde die „ZUG“ aus dem Verkehr gezogen und gelangte in den Bestand der SBB Historic. Von da an legten die Vereinsmitglieder des SBB Historic Team Erstfeld an der Lokomotive Hand an.



Triebbraddurchmesser .....	1260 mm
Getriebeübersetzung .....	1 : 2,56
Anzahl Fahrmotoren .....	6
Gewicht .....	120 t
Elektrische Bremse .....	Nutzstrom
Max. Anfahrzugkraft am Rad .....	40000 kg
Stundenzugkraft am Rad .....	22500 kg
Stundenleistung am Rad .....	bei V = 5830 PS
Stundenleistung a. d. Welle .....	70 km/h 6 × 736 kW
	= 6000 PS
Dauerleistung am Rad .....	bei V = 5250 PS
Dauerleistung a. d. Welle .....	75,5 km/h 6 × 662 kW
Maximale Geschwindigkeit .....	125 km/h

Typenzeichnung und Technische Daten der Ae 6/6 11411 „ZUG“



Links die Ae 6/6 11411 im alten Zustand mit der bereits aufbereiteten Ae 6/6 Prototypen-Lokomotive Nr. 11402 „URI“ anlässlich der Fitnessfahrten im August 2012.

**Termine 2014**Fitnessfahrten

Jeweils Start um  
10.00 h

Sa, 5. April  
Sa, 3. Mai  
Sa, 7. Juni  
Sa, 5. Juli  
Sa, 2. August  
Sa, 6. September  
Sa, 4. Oktober

BDe-Fahrten

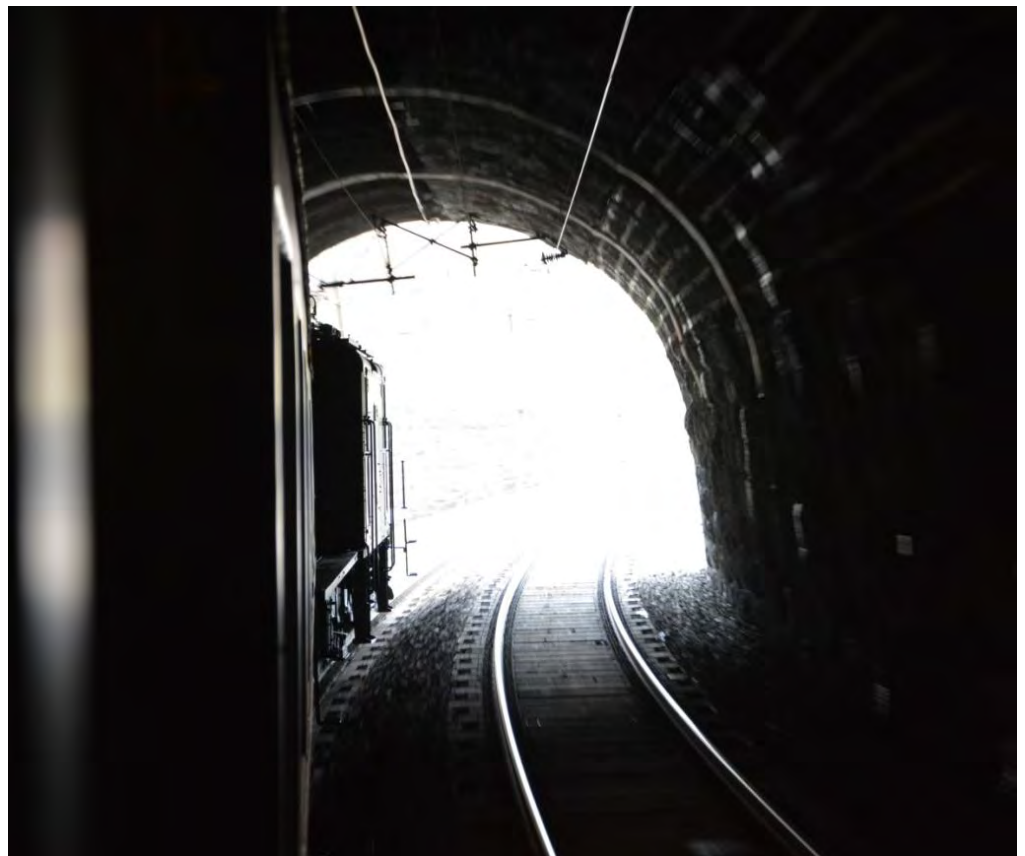
Sa, 12. April  
Sa, 21. Juni  
Sa, 19. Juli  
Sa, 20. September  
Sa, 11. Oktober

Krokodil-Führerstandsfahrten

Fr, 16. Mai  
So, 25. Mai  
Fr, 22. August  
So, 31. August

**Schluss-Signal**

Liebe Freunde des SBB Historic Team Erstfeld,  
Habt Ihr eine Kritik anzubringen, habt Ihr etwas zu loben, habt Ihr eine zündende Idee, wollt Ihr etwas Spezielles wissen oder habt Ihr ein tolles Foto unserer Maschinen geschossen? Lasst es uns wissen. An die unten stehenden Mailadressen könnt Ihr Euch wenden. Wir freuen uns auf Euren Kontakt.



*Krokodil Ce 6/8 II bei der Tunnellausfahrt am 28.02.2014.*

**Impressum**

SBB Historic  
Team Erstfeld  
Lindenstrasse 13  
6472 Erstfeld

Redaktion / Fotos / E-Mail:  
Roland Seehaus  
[sbbhistoric-seehaus@bluewin.ch](mailto:sbbhistoric-seehaus@bluewin.ch)